

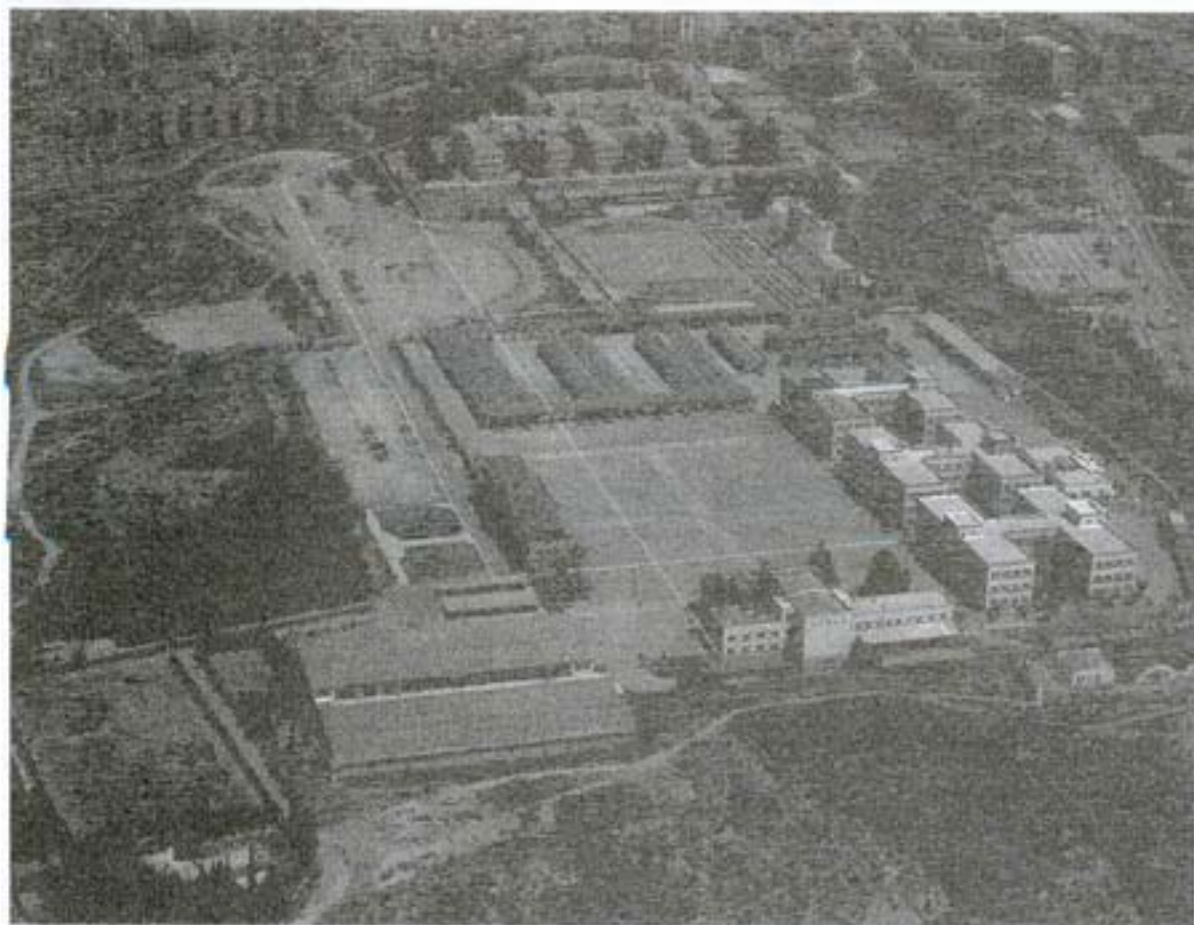
14

la paeria



## La Paeria presenta l'avantprojecte del Parc Científic de Gardeny

El Centre de Desenvolupament de Software de Microsoft, l'Institut Tecnològic del Pa de la patronal CEOPAN i el Centre d'Investigació de Materials de Construcció són tres de les principals iniciatives que s'instal·laran al Parc Científic i Tecnològic Agroalimentari de Gardeny abans que passi a ser operatiu el setembre de l'any 2007. Els projectes arquitectònic i urbanístic ja s'han presentat públicament.



Es construïren edificis de nova planta i se rehabilitaran alguns dels ja existents, com els situats a la dreta de la imatge.

15

la paeria

**Les obres** del Parc Científic i Tecnològic Agroalimentari de Gardeny s'iniciaran el proper mes d'octubre i es preveu que el parc ja serà operatiu el setembre del 2007, quan s'hi hagin instal·lat el gruix d'empreses. La transformació urbanística i arquitectò-

nica de les 75 hectàrees del turó suposarà una inversió global de 65,3 milions d'euros i l'edificació de 83.017,44 m<sup>2</sup> de sostre, dels quals 28.567,14 seran immobles de nova planta destinats a oficines, i una gran plaça central de les dimensions de la plaça de Sant Joan.

L'alcalde de Lleida, Àngel Ros, acompanyat dels tinent d'alcalde Xavier Sáez i Francesc Pané, i del rector de la Universitat de Lleida, Joan Viñas, han presentat els avantprojectes urbanístic i arquitectònic del Parc Científic i Tecnològic Agroalimentari de Gardeny (PCITAL), que suposarà una inversió global de 65,3 milions d'euros per transformar fins al setembre de 2008 les 75 hectàrees del turó de Gardeny.

Durant la presentació de l'actuació urbanística, els responsables dels avantprojectes van explicar que l'objectiu és dotar l'espai de lògiques i característiques urbanes i allunyar-lo de l'ordenació militar que té en l'actualitat. Així, s'eliminaran els murs i s'ha ideat un espai orientat a la mobilitat còmoda i a l'intercanvi d'informació, amb espais oberts on domina una gran plaça central de les dimensions de la plaça de Sant Joan.

Tot l'espai que ocupen els edificis estarà circumval·lat per una via que permeti optimitzar la circulació i els accessos (se'n preveu un a la Marola i un altre al Passeig de Rondal) i que delimitarà el recinte edificat de la zona d'aparcaments arbrats i del parc vegetal, de manera que els vehicles no hauran d'arribar fins a l'interior, mesura que potenciarà l'ús per a persones.

Els avantprojectes preveuen, en la part arquitectònica, tant el bastiment d'edificacions de nova planta com la rehabilitació del conjunt immoble dels tres edificis amb planta d'"H" construïts als anys 40 del segle anterior i que han d'acollir les empreses i els laboratoris de la Universitat de Lleida.

S'edificaran 83.017,44 m<sup>2</sup> de sostre, dels quals 24.381,26 m<sup>2</sup> correspondran a actuacions de rehabilitació (seguint.)

## Centre de desenvolupament de software de Microsoft

16

la paeria

L'empresa lleidatana IFR Group i Microsoft Ibèrica, en col·laboració amb l'Ajuntament de Lleida i la Universitat de Lleida, crearan el centre IFR Software Factory Microsoft Dynamics que s'instal·larà al Parc de Gardeny. La fàbrica de software desenvoluparà solucions informàtiques globals per a diferents tipus d'indústries (sobretot en els àmbits de l'agroalimentació, de la logística del transport i de les administracions públiques) de tot Espanya i Europa, amb una especial atenció a les petites i mitjanes empreses.

IFR Software Factory Microsoft Dynamics suposarà una inversió d'un milió d'euros, la creació de 100 llocs de treball, la formació de 20 estudiants de la UdL i generarà un volum de negoci de 5 a 6 milions d'euros anuals. L'empresa no es limitarà a donar servei a les firmes locals, sinó que neix amb un projecte d'àmbit estatal, amb importants connexions en l'àmbit internacional, especialment l'uropeu.

D'aquesta manera, es reforça l'abast internacional del Parc Científic i Tecnològic de Gardeny, que ja compta amb dues multinacionals més, també del sector informàtic.

En principi, l'empresa ha començat a funcionar a la seu d'IFR Group a Lleida i està previst que en els propers mesos es traslladi al Parc Científic i Tecnològic Agroalimentari de Gardeny. El projecte per a la implantació d'aquest centre s'ha realitzat en es-



Firma de l'acord entre els representants d'IFR Group, Microsoft i Paeria. A sota, visitant la ciutat.

treta col·laboració amb la Paeria i la Universitat. Així, l'Ajuntament de Lleida cedirà l'espai físic necessari per a les instal·lacions i s'ofereix a la vegada com a centre pilot per al desenvolupament de solucions verticals adaptades a les necessitats de les administracions locals.

Per la seva banda, la Universitat oferirà feina en pràctiques als seus alumnes en entorns de gestió sota la plataforma Microsoft, tant al centre com a IFR Group i en empreses vinculades al nou centre IFR Software Factory Microsoft Dynamics. Així mateix, la Universitat de Lleida facilitarà la inclusió d'assignatures de lliure elecció relacionades amb les activitats del centre.



l 28.567,14 m<sup>2</sup> a edificis de nova planta, que estaran destinats al lloguer i venda d'oficines.

En tots els casos, tant en les noves construccions com en les rehabilitacions, l'objectiu és generar edificis amb una demanda energètica mínima gràcies a criteris d'ecoeficiència. Alhora, per contrarestar la rigidesa estètica dels edificis a rehabilitar, s'introduiran jocs de colors mitjançant uns hivernacles que es construiran com a enllaç entre un edifici i un altre, i està previst que els immobles disposin de façanes intel·ligents que canvien de tonalitat segons la temperatura.

El projecte preveu que el Parc Científic i Tecnològic de Lleida sigui operatiu al setembre del 2007, quan ja s'hi hagin instal·lat el gruix de les empreses. El primer treball que s'ha portat a terme ha estat fer un test de l'estat dels tres edificis amb forma de "H" construïts a mitjans del segle XX.

### Terminis d'execució

El pròxim octubre s'iniciarà la 1a fase de la urbanització, la rehabilitació dels edificis amb forma "H", les infraestructures de telecomunicacions i seguretat i l'edifici emblemàtic i la plaça central. Juntament amb les tasques de la 2a fase d'urbanització i la rehabilitació de l'edifici de serveis i auditori, que començaran més tard, el termini d'acabament dels darrers treballs és el setembre de 2008.

A l'octubre es començarà a construir el nou accés al turó de Gardeny des de la Mariola, que passarà a ser la principal via de comunicació de la zona amb la ciutat de Lleida. L'avantprojecte contempla també la millora de l'accés des del Passeig de Ronda, que comptarà amb una rotonda per regular el trànsit a l'altura de Cardenal Cisneros. En una segona fase, quan el parc ja funcioni a ple rendiment, l'ajuntament també ha previst la possibilitat de construir-ne un tercer accés per la carretera de Saragossa amb una gran rotonda.



Acte de presentació del projecte als representants del sector empresarial agroalimentari de Lleida.

El projecte preveu destinar a l'edifici emblemàtic més de 22.000 m<sup>2</sup>. Les empreses que l'han redactat han previst instal·lar un gratacel de 16 plantes, però pot variar en funció de la firma que guanyi l'adjudicació.

**Finançament del projecte**

Quant al finançament, el projecte

preveu una inversió global al Parc Científic i Tecnològic Agroalimentari de Gardeny de 65,3 milions d'euros, dels quals 31,68 milions són d'inversió directa, mentre que els 33,62 milions d'euros restants són la inversió en d'altres edificis, com ara la Conselleria d'Agricultura, Ramaderia i Pesca de la Generalitat

(que costarà 4 milions), el Centre de Transferència de Tecnologia Agroalimentària (1 milió) i els edificis d'oficina de nova planta (28,62 milions), que es costejaran mitjançant concessions de 50 anys. Per finançar aquests dos immobles es convocarà un concurs, de manera que l'adjudicatària haurà de pagar un cànon de 7 milions d'euros, diners que es destinaran a obres de millora de l'entorn.

Del pressupost d'inversió directa, el Departament d'Universitat, Recerca i Societat de la Informació (DURSI) i el Ministeri d'Educació es faran càrrec de 18,2 milions d'euros (el 58% del total), mentre que el 22% s'aconseguirà a través de les concessions (7,19 milions d'euros) i l'Ajuntament de Lleida hi aportarà el 3%, és a dir, un total d'1 milió d'euros.

Els 31,68 milions d'euros de la urbanització i edificis del PCITAL engloben l'estudi del projecte (0,45 milions d'euros), la urbanització amb els dos accessos (9,53), les instal·lacions de tecnologia de la informació i comunicació (2), la rehabilitació dels edificis existents (12,2), l'equipament científic (2), l'arborètum (2,5) i (segueix...)

**CEOPAN instal·larà al Parc l'Institut Tecnològic del Pa**

El Patronat de la Fundació CEOPAN (Confederación Española de Organizaciones de Panadería) va aprovar el passat dia 1 de març per unanimitat situar l'Institut Tecnològic del Pa al Parc Científic i Tecnològic Agroalimentari de Gardeny.

L'Institut, que té un pressupost inicial de 800.000 euros i està previst que comenci a funcionar a principis del 2007 serà un centre de difusió tecnològica d'àmbit estatal i tindrà una important projecció internacional, sobretot a Amèrica Llatina. L'ens neix amb el propòsit de millorar la competitivitat de les empreses del sector flequer, tant fa-

bricants com comercialitzadors mitjançant la innovació, la investigació i el desenvolupament tecnològic.

L'Institut promourà tasques d'investigació en aspectes relacionats amb el pa, els seus derivats i les matèries primeres; potenciarà activitats d'innovació i desenvolupament de les tecnologies aplicades en processos de fabricació, conservació i comercialització; i divulgarà entre les empreses del sector les noves tecnologies aplicables.

La Paeria facilitarà a CEOPAN l'espai adient amb 900 m<sup>2</sup> edificats del Parc Científic.

**Lleida participa a la fira CeBIT d'Hannover amb un estand**



L'Ajuntament de Lleida va tenir un estand propi a la Fira Internacional CeBIT, principal certamen mundial en l'aplicació de les TIC que es va celebrar del 9 al 15 de març a Hannover, per promocionar el futur Parc Científic i Tecnològic Agroalimentari, així com l'associació d'empreses tecnològiques vinculades a la marca de qualitat Lleid@tec.

L'estand de la Paeria estava ubicat al pavelló anomenat Future Parc.

L'alcalde de Lleida, Àngel Ros, va visitar la fira, on va establir un seguit de contactes amb diverses empreses estatals i internacionals, amb la delegació espanyola i va ser rebut per l'alcalde de Hannover, Herbert Schmalstieg.

18

**la paeria**

el Centre de Recerca Agroalimentària (3). Aquestes dos elements no estaran físicament a Gardeny.

La Paeria i la Universitat de Lleida volen que el Parc Científic i Tecnològic de Gardeny sigui un motor que garanteixi la innovació i la competitivitat de les empreses locals. Per aquest motiu, els 84.000 metres quadrats es destinaran a centres d'investigació, laboratoris i empreses que aportaran tecnologia punta.

L'alcalde de Lleida, Àngel Ros, va assegurar que "el Parc Científic és l'aposta de Lleida per la innovació, la competitivitat i la transferència entre universitat i empresa, tots factors clau en el segle XXI". Ros va dir que després de l'estiu l'ajuntament buscarà clients potencials per al parc.

El tinent d'alcalde Xavier Sáez va comparar el projecte de PCITAL amb el de la Llotja i va assegurar que tots dos "incentiven el moviment econòmic i el progrés científic, recuperen elements identitaris de la ciutat i construeixen nous referents i, a més, s'autogestionen sense ser cap càrrega per a la ciutat". D'altra banda, el tinent d'alcalde Francesc Pané va destacar la necessitat i la importància de desenvolupar una bona "recerca aplicada". El rector de la UdL, Joan Viñas, va dir que el centre és un integrador per al territori i Lleida un pol d'atracció de riquesa.

La Paeria i la UdL també han presentat els avantprojectes urbanístic i constructiu a 35 empreses representants del sector empresarial agroalimentari de Lleida. D'altra banda, està previst que el proper mes d'abril els projectes restin exposats a la seu del Col·legi d'Arquitectes de Lleida. En l'actualitat, el complex ja disposa d'algunes empreses instal·lades, com Soluziona i Teltrònic.



La delegació d'alts càrrecs de Microsoft visitant les instal·lacions de Gardeny.

## Incorporació d'un centre d'investigació dels materials de construcció



El conseller d'Indústria de la Generalitat durant la visita al Parc de Gardeny.

El Parc Científic i Tecnològic Agroalimentari de Lleida compta amb un Centre de Difusió Tecnològica dedicat a la investigació i millora dels materials de la construcció, que pertany a la Fundació Institut Tecnològic de Lleida i que forma part de la Xarxa de Centres de Difusió Tecnològica del Ci-

dem (Centre d'Innovació i Desenvolupament Empresarial), des del mes de desembre de 2005.

El conseller d'Indústria de la Generalitat, Josep Maria Rañé; l'alcalde de Lleida, Àngel Ros, i el president del Col·legi d'Arquitectes Tècnics i Aparelladors de

Lleida, Andreu Muñoz, van presentar el centre el passat 23 de febrer.

El titular d'Indústria va defensar la presència d'aquests espais "per incorporar el coneixement i la innovació als processos de producció", una opinió que va coincidir amb la de Ros, i va recordar que el Govern ha donat suport a la creació del centre, impulsat per la iniciativa privada, amb 300.000 euros.

### Energies renovables

Els principals objectius del centre són esdevenir referència en àmbits específics com la construcció sostenible, l'aplicació de les energies renovables, la rehabilitació o la patologia de l'edificació, així com impulsar un centre d'estudi de coneixement i de recerca al servei d'empreses i

professionals que ajudi a difondre els coneixements tecnològics i la seva aplicació pràctica en el sector.

També s'impulsarà la creació d'empreses de base tecnològica, es fomentarà la recerca cooperativa en la construcció i la producció científica, i s'atendran les necessitats tecnològiques de les empreses en relació a la construcció i materials constructius. El centre prestarà serveis d'informació, assessorament i formació.

La Xarxa de Centres de Difusió Tecnològica del Cidem permet acostar a les empreses les tecnologies aplicades al seu sector i actualment està integrada pels centres del sector del metall-mecànic, vinícola, tèxtil, de les tecnologies de la informació (TIC), la fusta i el moble i el de la construcció.